

COURVILLE

UNE PRÉSENTATION



TEXTE, CONCEPTION
ET MISE EN SCÈNE

**ROBERT
LEPAGE/
EX MACHINA**

12 SEPT

15 OCT



Partagez votre expérience
#CourvilleTNM



Complice du TNM



hydro
quebec
.com



MOT DE **LORRAINE PINTAL** DIRECTION ARTISTIQUE

« Comme la dissimulation révèle tout, ou comme le petit trou de la pêche révèle l'existence du ver, je veux par une méthode similaire, mettre à nu le mystère. Je veux vivre cachée dans le monde à mi-chemin entre le mystère et le symbole. » — Yayoi Kusama, artiste japonaise multidisciplinaire

Ainsi se dévoile couche après couche l'adolescence de Simon, habitant le sous-sol de la maison familiale à Courville, petite ville de banlieue dominée par la fureur de la chute Montmorency, tout près de Québec. La portée symbolique de cette pièce, devenue le refuge sous-terrain de Simon, prend tout son sens quand, animé de cette soif de connaissance et de découverte, il tente de percer l'armure de l'adolescence pour découvrir l'homme qu'il est en train de devenir.

L'une des forces de cette récente création de Robert Lepage et Ex Machina repose sur le lien qu'ils ont su créer entre les thèmes explorés – d'une actualité criante – et le bunraku, forme classique du théâtre japonais remontant au 17^e siècle qui utilise des marionnettes, chacune en bois de grande taille pour personnifier les multiples étapes de l'évolution humaine. Tout comme la tradition du bunraku l'exige, un seul acteur sur scène interprète tous les rôles, personnifiés par des marionnettes, chacune manipulée par trois artistes. C'est ce qu'Olivier Normand, comédien associé à la démarche de Robert Lepage et possédant une grande polyvalence et une maîtrise du jeu corporel, a accepté de relever comme défi après la création de la pièce au Diamant en 2021.

Plus qu'un acte
de présence.

BMO



C'est avec beaucoup de fierté que BMO vous présente cette œuvre d'une éblouissante splendeur pour faire rayonner le génie québécois. Prenez place. Voilà que retentissent les trois coups! Savourons donc ce moment de grand théâtre.

Il est assez troublant de voir se matérialiser sous nos yeux tous ces tableaux d'une grande beauté visuelle d'où émerge un jeune homme entouré de marionnettes magnifiquement animées par des manipulateurs qui semblent sortir de la noirceur pour dégager une lumière étrange et séduisante.

Robert Lepage possède cette faculté de raconter une histoire ponctuée de repères historiques et de moments intimes; dans le récit de Simon, les matchs de hockey, le rock progressif, le super-héros Batman, rythment les questionnements métaphysiques qui bouleversent son adolescence...

Comment affronter la vie après la mort du père, figure identitaire par excellence ?

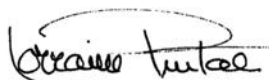
Comment composer avec un cœur éclaté par une attirance éperdue ?

Comment se libérer du cocon de la mère aimante mais envahissante ?

Courville confirme à quel point les solos de Robert Lepage marquent au fer rouge notre dramaturgie nationale par un savant mélange de force et de fragilité, d'audace et d'innovation. J'y retrouve à chaque fois cet esprit libre et frondeur qui l'habite et qui repousse les limites de l'art théâtral au-delà des codes convenus.

Après tant de collaborations éclatantes, je ne peux qu'exprimer à la compagnie Ex Machina toute mon admiration pour le chemin parcouru et remercier la valeureuse équipe du TNM pour son engagement indéfectible.

J'en profite également pour vous exprimer à vous, cher public, toute ma reconnaissance pour votre fidélité à titre d'abonné-es ou de spectateur-rices, et votre ouverture à vivre avec nous la transformation de notre théâtre qui se fait une beauté pour mieux vous accueillir en 2024.



LE THÉÂTRE DE TOUS LES CLASSIQUES, CEUX D'HIER ET DE DEMAIN

FONDATION 1951 – FONDATEURS JEAN GASCON + JEAN-LOUIS ROUX + GUY HOFFMANN +
GEORGES GROULX + ANDRÉ GASCON + ROBERT GADOUAS + ELOI DE GRANDMONT
COFONDATRICES MONIQUE MILLER + JANINE SUTTO DIRECTIONS ARTISTIQUES JEAN GASCON
1951–1966 + JEAN-LOUIS ROUX 1966–1982 + ANDRÉ PAGÉ 1981 + OLIVIER REICHENBACH
1982–1992 + LORRAINE PINTAL DEPUIS 1992

PRENEZ PLACE POUR
LE THÉÂTRE DE CHEZ NOUS



AIR CANADA





MOT DE **ROBERT LEPAGE**

TEXTE, CONCEPTION
ET MISE EN SCÈNE

On dit de l'adolescence que c'est l'âge ingrat. Je me demande pour qui.

Pour les ados, je suppose, qui ne trouvent plus d'adultes qui comprennent leurs tourments. Le sentiment d'ingratitude doit aussi toucher les parents, encore attachés aux années d'enfance de leurs petits et estomqués de les voir soudainement si différents.

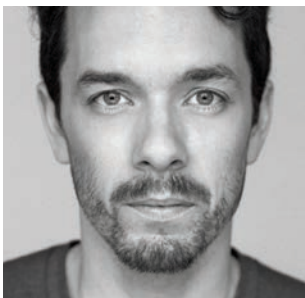
Peut-être que l'adolescence est simplement complexe, faite de confusion, de tendresses d'une intensité éperdue, de violences spontanées et fulgurantes. De blessures, comme la vie en impose inévitablement.

Aujourd'hui, les vents contraires du monde s'agitent et se cognent entre eux. Les élans de bienveillance et les rages polarisantes se côtoient. On croirait assister à un moment collectif d'adolescence généralisée, planétaire.

Au bout de la route, il y aura, j'espère, une forme de résolution après le chaos. Ou, du moins, l'espoir que toute cette agitation ne se sera pas déchaînée en vain.

SUR SCÈNE

REPÈRES
BIOGRAPHIQUES
DES ARTISTES
TNM.QC.CA



OLIVIER NORMAND

© Jérémie Battaglia,
Patrick Chessé,
Christian Lloyd,
Nicola-Frank Vachon

MANIPULATION DES MARIONNETTES



**WELLESLEY
ROBERTSON III**



CAROLINE TANGUAY



**MARTIN
VAILLANCOURT**

ÉQUIPE DE CRÉATION

TEXTE, CONCEPTION
ET MISE EN SCÈNE

ROBERT LEPAGE

CONCEPTION ET
DIRECTION DE CRÉATION

STEVE BLANCHET

COCONCEPTION DU DÉCOR

ARIANE SAUVÉ

CONCEPTION ET RÉALISATION
DES MARIONNETTES

JEAN-GUY WHITE

CÉLINE WHITE

MUSIQUE ORIGINALE ET
CONCEPTION SONORE

MATHIEU DOYON

CONCEPTION ET
RÉALISATION DES IMAGES

FÉLIX FRADET-FAGUY

CONCEPTION DES ÉCLAIRAGES

NICOLAS DESCOTEAUX

CONCEPTION DES COSTUMES

VIRGINIE LECLERC

CONCEPTION DES ACCESSOIRES

JEANNE LAPIERRE

ASSISTANCE À LA MISE EN SCÈNE

FRANCIS BEAULIEU

Argument ● «On n'est pas sérieux quand on a dix-sept ans»,

prétendait Arthur Rimbaud. Dans *Courville*, c'est la gravité de l'adolescence qui est décrite, cette période de la vie où, un pied dans l'enfance et l'autre dans l'âge adulte, on hésite, on doute, on angoisse, on découvre, on rit, on aime. ● *Courville* dans les années 1970 : une banlieue proprette de Québec, près de la spectaculaire chute Montmorency. Simon a dix-sept ans, une mère et un oncle, franchement mononcle, récemment arrivé à la maison après la disparition du père. L'oncle est aussi bourru et vulgaire que le père était délicat. Simon s'est réfugié au sous-sol de la maison, devenu son repaire, son repère. C'est là qu'il rêve sa vie en écoutant la musique parfois planante du rock progressif de ces années-là. C'est là qu'il vit ses premiers émois amoureux, avec son amie Sophie qui, elle aussi, ne sait pas trop où se situer par rapport à la sexualité, puis avec un bellâtre inculte qu'il considère comme un sauveur. C'est là aussi qu'il finit par éprouver l'empathie nécessaire pour comprendre sa mère... ● Dans une scénographie époustouflante, l'adolescent, devenu adulte, relate les errances et autres embardées de sa jeunesse, en prêtant sa voix à tous les personnages, interprétés par des marionnettes à taille presque humaine. En toile de fond, la guerre froide, symbolisée par le match de hockey opposant le Canada et l'URSS, l'éternel affrontement entre anglophones et francophones, la fin de la famille nucléaire et le début de l'ère de la consommation. Comme dans 887, et comme souvent chez Robert Lepage, le propos intime rejoint l'universel, la petite histoire s'imbriquant dans la grande. **MICHELLE CHANONAT**



La Presse, complice de
vos découvertes culturelles

UNE PRODUCTION **EX MACHINA** EN COPRODUCTION AVEC **LE DIAMANT, QUÉBEC/**
LE VOLCAN - SCÈNE NATIONALE DU HAVRE/
LA COMÈTE - SCÈNE NATIONALE DE CHÂLONS-EN-CHAMPAGNE/
NATIONAL TAICHUNG THEATER, TAÏWAN/
NATIONAL KAOHSIUNG CENTER FOR THE ARTS (WEIWUYING), TAÏWAN/
THÉÂTRE DU NOUVEAU MONDE, MONTRÉAL



Photo: National Kaohsiung Center for the Arts (Weiwuying, Taïwan)

PRODUCTEUR POUR EX MACHINA
MICHEL BERNATCHEZ
ASSISTÉ D'**HÉLÈNE PARADIS**
ET DE **NADIA BELLEFEUILLE**
PRODUCTEUR DÉLÉGUÉ,
EUROPE, JAPON **EPIDEMIC**
(**RICHARD CASTELLI** ASSISTÉ DE
FLORENCE BERTHAUD)

PRODUCTEUR DÉLÉGUÉ,
AMÉRIQUES, ASIE (SAUF JAPON),
AUSTRALIE, NOUVELLE-ZÉLANDE
MENNO PLUKKER THEATRE AGENT
(**MENNO PLUKKER**, ASSISTÉ DE
MAGDALENA MARSZALEK
ET **ISAÏE RICHARD**)

EX MACHINA EST SUBVENTIONNÉE PAR
LE CONSEIL DES ARTS DU CANADA,
LE CONSEIL DES ARTS ET DES LETTRES
DU QUÉBEC ET **LA VILLE DE QUÉBEC.**





PROJET POLYTECHNIQUE

MARIE-JOANNE BOUCHER
ET JEAN-MARC DALPHOND

MARIE-JOSÉE
BASTIEN

PORTE
PAROLE

LE MISANTHROPE

MOLIÈRE

FLORENT SIAUD



M'APPELLE MOHAMED ALI

DIEUDONNE NIANGOUNA

PHILIPPE RACINE

TATIANA ZINGA BOTAO

LE PÈRE

FLORIAN
ZELLER

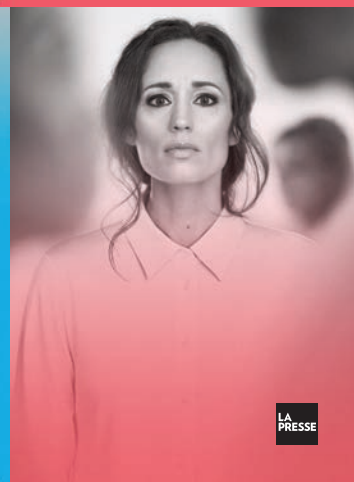
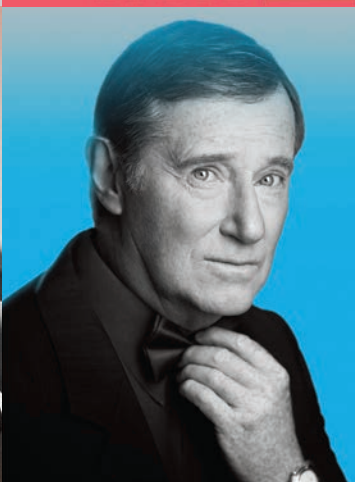
EDITH
PATENAUDE

ENDRE
SPECTACLE

LYSIS

FANNY
BRITT
ET ALEXIA
BÜRGER

LORRAINE
PINTAL



ÉQUIPE TECHNIQUE – EX MACHINA

DIRECTION DE PRODUCTION

MARIE-PIERRE GAGNÉ

DIRECTION TECHNIQUE - CRÉATION

OLIVIER BOURQUE

CATHERINE GUAY

ADJOINTE À LA PRODUCTION

VÉRONIQUE

ST-JACQUES

DIRECTION DE TOURNÉE

MARYLISE GAGNON

DIRECTION TECHNIQUE - TOURNÉE

OLIVIER BOURQUE

RÉGIE GÉNÉRALE

FRANCIS BEAULIEU

RÉGIE SON

STANISLAS ÉLIE

RÉGIE ÉCLAIRAGES

BENOÎT

BRUNET-POIRIER

RÉGIE MARIONNETTES, COSTUMES
ET ACCESSOIRES

ÉMILIE POTVIN

CAROL ANN

CHARETTE

RÉGIE VIDÉO

MAXIME PAINCHAUD

CHEF MACHINISTE

JEAN-FÉLIX LABRIE

MACHINISTE

OLIVIER BOURQUE

OU **BILLY BERGERON**

COLLABORATIONS
À LA PRODUCTION

RÉGIE GÉNÉRALE - CRÉATION

CHRISTIAN GARON

CONSULTANT ARTISTIQUE -
MARIONNETTISTES

MARTIN GENEST

EFFETS SPÉCIAUX - MAQUILLAGE

ÉLÈNE PEARSON

CONSTRUCTION DU DÉCOR

ASTUCE DÉCORS

CONCEPTION ALAIN GAGNÉ

UNISSON

PEINTURE SCÉNIQUE

AMÉLIE TRÉPANIER

RÉALISATION DU DÉCOR

GENEVIÈVE BOURNIVAL

ANNE MARIE BUREAU

CAROL ANN CHARETTE

MARIANNE FERLAND DUTIL

MAUDE GROLEAU

CÉCILE LEFEBVRE

MARIANA MANZANO

MARIA MCNICOLL

LUCE PELLETIER

NOÉMIE RICHARD

ÉMILY WAHLMAN

RÉALISATION IMAGES ADDITIONNELLES

MARTIN PARÉ

MAXIM BOISSEAU

RÉALISATION DES COSTUMES

PAR APPARAT

CONFECTION CRÉATIVE

RÉALISATION DES MARIONNETTES

CAROLE WHITE

CAMILLE MCMILLAN

HÉLÈNE RENAUD

ANNABELLE ROY

ISABELLE FRENETTE

LIBÉRATION DES DROITS MUSICAUX

**DELPHINE SAINT-MARCOUX,
LA NÉGO**

AGENTE DU METTEUR EN SCÈNE

LYNDA BEAULIEU

ASSISTANT DU METTEUR EN SCÈNE

CÉDRIC PATTERSON

REMERCIEMENTS

CLAIRE BOURQUE

FRÉDÉRIC DESROCHES

DR MICHEL LABRECQUE

RICHARD LOISELLE

COLLABORATIONS

AUX COMMUNICATIONS

AGENCE DE
COMMUNICATION GRAPHIQUE

COMPAGNIE ET CIE

Assistez aux plus grands opéras,
dans le confort
de nos salles de cinémas !

DE LA SALLE
DE SPECTACLE
AU CINÉMA

**CINÉ-
SPECTACLE**



OPÉRA
NATIONAL
DE PARIS

Réservez vos billets
dès maintenant

Cinéma du Musée

8 octobre • 10h00

Cinéma Beaubien

11 octobre • 19h00

13 octobre • 10h00



SERVICE DE PRESSE

MARTINE LAFORCE, ROY & TURNER COMMUNICATIONS

PHOTOGRAPHE / AFFICHE

JEAN-FRANÇOIS GRATTON / SHOOT STUDIO

PHOTOGRAPHE DE SCÈNE

YVES RENAUD

AGENCE WEB

CTRL-WEB

BILLETTERIE INFONUAGIQUE

OUTBOX TECHNOLOGIES

MUSIQUES ADDITIONNELLES

ASPIRATIONS (GENTLE GIANT)

(KERRY CHURCHILL MINNEAR, DEREK VICTOR SHULMAN, RAYMOND SHULMAN) © ALUCARD PUBG LTD WWA RECORDS, 1974

CHILD IN TIME (DEEP PURPLE)

(RICHARD BLACKMORE, IAN GILLAN, ROGER GLOVER, JON LORD, IAN ANDERSON PAICE) © HENREES MUSIC CO, EMI BLACKWOOD MUSIC CANADA LTD PARLOPHONE RECORDS, 1970

STE MÉLANIE BLUES (CONTRACTION)

(GEORGES HEBERT GERMAIN, ROBERT LACHAPPELLE, YVES LAFFERRIÈRE, GARNIER POULIN) © EMI BLACKWOOD MUSIC CANADA LTD, MUSIQUE PROGRESSION INC., 1972

STARLESS (KING CRIMSON)

(WILLIAM SCOTT BRUFORD, DAVID FRANCIS CROSS, ROBERT FRIPP, JOHN KENNETH WETTON) © EMI UNITED PARTNERSHIP LTD, UNART MUSIC LTD, EMI BACKWOOD MUSIC CANADA, UNIVERSAL MUSIC MGB LIMITED, UNIVERSAL MUSIC PUBLISHING CANADA, WARNER BROS INC, WARNER-CHAPPELL MUSIC CANADA LTD ISLAND RECORDS LTD, 1974

THE JOKER (STEVE MILLER BAND)

(STEVEN HAWORTH MILLER, EDDIE CURTIS, AHMET ERTEGUN) © ROOSTER JIM MUSIC CO, SAILOR-MUSIC, CASABLANCA MEDIA PUBLISHING, COTILLON MUSIC INC., CANADIANA MUSIC CAPITOL RECORDS, 1973

OUI PARAÎT-IL (PIERRE LÉTOURNEAU, YVES MARTIN)

© LES ÉDITIONS IOHANN LES DISQUES CAMPUS, 1974*

CORRENTE FRANÇAISE IN G MINOR

ATMA CLASSIQUE, 2015 (LE LIVRE DE LUTH DE GIOSEPPE ANTONIO DONI) INTERPRÉTÉ PAR SYLVAIN BERGERON

CORRENTE FRANÇAISE EN C MINEUR

ATMA CLASSIQUE, 2015 (LE LIVRE DE LUTH DE GIOSEPPE ANTONIO DONI) INTERPRÉTÉ PAR SYLVAIN BERGERON

N'OUBLIE JAMAIS (RAYMOND BERTHIAUME, 1954)

THE LAZY GAME, (LOUIS DELACOURT, PIERRE PÉTÉ)

© KAPAGAMA, CANPUB APM, CREASOUND MONDIOPHONE, 1973

DEMAIN NOUS APPARTIENT (STÉPHANE VENNE)

© LES ÉDITIONS MUSICOBEC LES DISQUES MÉRITÉ

IMAGES ADDITIONNELLES

LA CHUTE MONTMORENCY, QUÉBEC (1833)

THE LOWER CITY OF QUEBEC FROM THE PARAPET OF UPPER CITY (1833)

LE PONT DE GLACE ENTRE QUÉBEC ET LA POINTE DE LEVY, EN 1831

L'HÔPITAL GÉNÉRAL DE QUÉBEC VU DE LA RIVIÈRE SAINT-CHARLES GEELE (1830)

LA PLACE DU MARCHÉ, QUÉBEC (1829 OU 1830)

LANSE AU FOULON, SILLERY (1830 ?)

QUÉBEC VU DE BEAUPORT EN HIVER / ŒUVRE DE JAMES PATTISON COCKBURN, 1830 ?)

LE PILIER DE CRISTAL

UN FILM DE MARC HÉBERT (1978),
COLLECTION OFFICE NATIONAL DU
FILM DU CANADA

CE SOIR, AVEC BERNARD DEROME,

18 OCTOBRE 1976 (EXTRAITS),
ARCHIVES RADIO-CANADA
SOIRÉE ÉLECTORALE DU 15
NOVEMBRE 1976 (EXTRAITS),
ARCHIVES RADIO-CANADA
PUBLICITÉ ÉLECTORALE DU PARTI
QUÉBÉCOIS (1976)
PUBLICITÉ ÉLECTORALE DU PARTI
LIBÉRAL DU QUÉBEC (1976)
PUBLICITÉ LOTERIE OLYMPIQUE
CANADA (1975)

FIER PARTENAIRE DU SPECTACLE

BMO est fier de présenter la pièce *Courville*, une réflexion unique sur l'adolescence, signée Robert Lepage. Ce maître de la création vous transportera dans son univers éclaté en brisant les codes traditionnels de la mise en scène.

Au théâtre, le drame et la comédie sont de formidables représentations des expériences que vivent les êtres humains depuis des siècles.

Les interprètes, metteur-euses en scène, auteurs et autrices, ainsi que les équipes technique et de conception contribuent à créer la magie si caractéristique du Théâtre du Nouveau Monde. Le TNM est un lieu enchanteur, où notre imaginaire est continuellement

stimulé. Il nous permet de rêver et de s'évader. Ce lieu culturel réputé réussit, année après année, à toucher le cœur du public par sa programmation riche et diversifiée.

Notre appui au théâtre s'inscrit dans notre volonté d'engagement à l'endroit du monde artistique. BMO est heureux de contribuer à la vitalité culturelle québécoise en soutenant une organisation phare de plus de 70 ans, qui représente si bien la richesse artistique de Montréal.

Bonne représentation à tous.

Grégoire Baillargeon

Président, BMO Groupe financier, Québec





Portes ouvertes

Découvrez nos 350 programmes.

Sur le campus

21 octobre 2023
10 février 2024

En ligne

24 au 26 octobre 2023
13 au 15 février 2024

portesouvertes.uqam.ca

UQÀM

LA MARIONNETTE

COMME EXERCICE DE STYLE

ENTRETIEN AVEC
ROBERT LEPAGE

Courville n'est pas une suite de 887, ni une autobiographie, comme on l'a lu partout. Pourtant, les marionnettes de Simon vous ressemblent beaucoup...

[Rires] C'est un peu autobiographique dans le sens où ça parle d'une époque que j'ai connue, à un âge où je l'ai connue. *887* est une autofiction, une histoire intimement liée à ma famille. Dans *Courville*, c'est plus romancé, ça raconte un peu mon adolescence, mais aussi l'adolescence universelle. C'est l'âge du rapport à l'autre, on essaie de se dégager de l'influence des parents, de se trouver une identité, c'est l'âge où on s'identifie à un groupe, où on devient un être social, c'est l'époque des premières aventures, des premières amours... Il y a beaucoup de transpositions, même si je réfère à des situations, des amitiés, des émotions que j'ai pu vivre moi-même.

L'adolescence est souvent présentée comme un moment où on se réalise, mais, pour moi, c'est une période difficile, très sombre, qui fait mal physiquement, psychologiquement, mentalement. C'est ce trouble que j'ai associé à l'adolescence. Cela dit, *Courville* n'est pas un spectacle jeunesse.

Pourquoi avoir choisi de mettre en scène des marionnettes ?

Je savais que ça allait parler des corps, de l'éveil de la sexualité, c'est là que la marionnette est entrée en jeu. Je ne pouvais pas faire semblant d'être adolescent ni embaucher des ados. La marionnette sert de remplacement à un vrai personnage, à un vrai être humain. Avec elle, on évacue les problèmes de rectitude morale et politique.

Les marionnettes sont des êtres poétiques, et j'espérais que ça m'empêche de m'enfoncer trop dans la psychologie

des personnages. Il y a des sentiments, des passions, mais la marionnette ne les exprime pas de la même façon que l'acteur. C'est l'économie de gestes, l'économie de mouvements qui m'intéresse, et l'économie de paroles aussi ! Quand on a créé le spectacle, il y avait trop de paroles, aussi a-t-on beaucoup coupé, réécrit, réajusté le dialogue pour la marionnette.

J'ai monté dans le passé l'opéra *Le rossignol et autres fables* avec des marionnettes. J'ai découvert que les chanteurs et chanteuses d'opéra, qui ne savent pas trop comment bouger sur la scène, évacuent ce malaise quand on leur demande de manipuler des marionnettes. En prêtant leur voix à un être poétique, leur inconfort physique disparaît. J'aimerais approfondir cette idée : comment le corps poétique d'une marionnette réussit à traduire plus de choses que le corps d'un acteur ou d'une actrice. La marionnette permet également d'entrer dans un autre niveau de jeu. Plutôt qu'un jeu naturaliste, où tout se traduit par la parole, je voulais m'obliger

à étudier chaque geste, à choisir chaque geste. Ça n'a pas été facile, et surtout pas avec le type de marionnettes employé ! Mais il y a cette possibilité de choisir le *gestus* plutôt que de l'improviser ou de le naturaliser.

Est-ce que la marionnette est l'interprète idéale, puisqu'elle peut tout faire et tout se permettre, sans avoir ni émotions ni états d'âme ?

C'est ce que je cherche chez les acteurs et les actrices aussi ! On essaie de trouver une pudeur, une candeur, une neutralité quand on approche un personnage et on le laisse nous habiter. C'est un processus plus remarquable chez la marionnette, elle peut prendre n'importe quelle énergie et, bien qu'elle charrie avec elle une expression faciale ou physique, c'est l'énergie qui va l'animer qui va lui donner sa personnalité. C'est plus facile que de diriger un acteur ou une actrice ! J'ai une grande satisfaction à diriger la marionnette, parce qu'elle est plus facile à « sculpter ». Quand on joue avec les marionnettes, on continue à les sculpter, on ne les place



pas, on les sculpte, pour leur donner leurs attributs, leurs expressions.

Vous créez un solo pour vous, puis vous transmettez ce spectacle à un autre comédien, Yves Jacques, Marc Labrèche et maintenant Olivier Normand. Qu'est-ce que cela vous apporte ?

Le solo permet d'exprimer des choses qu'on ne peut pas dire en collectif, qui ne peuvent pas être dites ni comprises. Le solo permet de revenir sur soi, c'est le *statement* de la solitude. Si je décide de parler de l'adolescence, ça parle de la solitude de l'adolescence : une personne seule en scène, avec des personnages animés par la voix d'une seule et même personne, qui évoquent les différentes voix de l'adolescence. Même si on travaille avec beaucoup de gens, une grande solitude est exprimée. J'amène les choses à un certain point, puis à un moment, ça sature. Beaucoup de choses restent non résolues, alors une deuxième mouture arrive quand je fais entrer un autre acteur que moi, ce qui me permet de faire un pas de géant. C'est difficile d'être à la fois auteur, metteur en scène et comédien, et je reste souvent sur ma faim avec les spectacles solos. Le seul que je ne peux pas céder, c'est 887. Olivier est un très bon comédien, il m'a déjà remplacé sur *Les aiguilles et l'opium*, il est très habile pour faire les voix de différents personnages, il a une formation en cirque et c'est un très bon manipulateur. C'est ce qui me manquait quand j'ai fait le spectacle, je me suis abstenu de manipuler. Olivier est aussi un très bon metteur en scène, aussi nos conversations autour de la dramaturgie sont-elles avantageuses pour le spectacle.

Comment est venue l'idée de la scénographie, du plateau incliné ?

C'est parti du sous-sol d'un bungalow vernaculaire québécois, où la plupart des ados ont passé leur adolescence dans les années 70. Le sous-sol est un endroit pas fini, sous-trait aux regards, où ont lieu les premières embrassades, les premiers émois. On s'est dit que l'escalier devait mener quelque part, on a pris le toit et on s'est mis à le basculer, et ça nous a donné cette relation entre le monde intérieur et le monde extérieur. La fausse perspective est très aiguë, tous les meubles, tous les objets ont un point de fuite. Ça nous a permis de travailler avec des marionnettes de différentes échelles, ce qui fait que dans certaines scènes, le fils est beaucoup plus grand que la mère ! Le point de fuite est un élément stimulant du spectacle, qui vient avec toutes sortes de problèmes et de défis.

Si, dans votre carrière, vous aviez la possibilité de refaire quelque chose différemment, ce serait quoi ? Pourquoi ?

J'aimerais bien revoir des spectacles pas aboutis, de bonnes idées qui ont été mal comprises, qui n'ont pas trouvé leur public. C'est ce que je veux faire dans les années à venir. Après son dixième roman, on a demandé à Dany Laferrière ce que serait le onzième, il a répondu qu'il voulait réécrire le premier. C'est ce que je sens en ce moment : revisiter certains spectacles qui sont restés à moitié cuits, avec de bonnes idées qui ne sont pas allées jusqu'au bout. Pas par paresse ni par manque d'inspiration, mais parce que je pense qu'il faut toujours remettre le travail sur le métier, pour comprendre le lien entre tout ce que j'ai fait.

Propos recueillis et mis en forme par
MICHELLE CHANONAT, MARS 2023
pour le programme annuel du TNM,
L'Emporte-pièces 16

RÊVER
GRAND
AVEC UN NOUVEAU
NOUVEAU
MONDE

CAMPAGNE DE FINANCEMENT





SPRINT FINAL !

Plus que quelques mois avant que ne se lève le rideau sur le nouveau Nouveau Monde ! Heureux et fier de vous accueillir en 2024, après cette période de chantier et d'aménagements temporaires, dans des espaces d'accueil lumineux, vastes, modernes et festifs. De la mise à niveau de son équipement scénique, offrant de plus grandes prouesses technologiques, à l'accroissement de son programme de médiation théâtrale, sans oublier l'ajout d'une deuxième salle de spectacle et le retour attendu du restaurant, le TNM regarde vers l'avenir et ouvre grand les portes à tous les possibles.

RÊVER GRAND ne se fait pas sans le soutien de donateurs et donatrices, d'entreprises, de partenaires et de mécènes. Sensibles à l'importance de la revitalisation du TNM dans le paysage culturel québécois, plusieurs ont contribué généreusement au projet depuis ses débuts. Il ne nous reste que 5 % du budget total de 32,3M\$ à recueillir pour achever ce magnifique complexe théâtral, soit 1,7M\$.

Merci d'être de ceux et celles qui contribueront à ce sprint final !

tnm.qc.ca/appuyez-le-tnm

LE CONSEIL D'ADMINISTRATION

PRÉSIDENTE

CAROLINE BIRON
ASSOCIÉE
BLAKE, CASSELS & GRAYDON
S.E.N.C.R.L./S.R.L./LLP

VICE-PRÉSIDENT

CLAUDE CORBO
CONSULTANT

VICE-PRÉSIDENT

JAN-FRYDERYK PLESZCZYNSKI
CONSULTANT

TRESORIERE

MARTINE QUINTAL
ASSOCIÉE, ERNST & YOUNG

SECRÉTAIRE

CHANTAL BELANGER
AVOCATE ET MÉDIATRICE
ACCREDITÉE
BELANGER ÉTUDE LÉGALE

**ADMINISTRATRICES
ET ADMINISTRATEURS**

CARL BECHARD
COMÉDIEN ET METTEUR EN SCÈNE

ANNE-MARIE CADIEUX
COMÉDIENNE

NORMAND CHOUNARD
COMÉDIEN ET METTEUR EN SCÈNE

GAÉTAN DESROCHES

AGRONOME ET ANCIEN CHEF
DE LA DIRECTION DE SOLLJO
GROUPE COOPÉRATIF

CATHERINE FERRON TREMBLAY

AVOCATE ET PRÉSIDENTE
FRANGLISH TRADUCTIONS

SYLVAIN FORTIER

PROFESSIONNEL DE
L'INVESTISSEMENT IMMOBILIER

DOMINIQUE LEBEL

VICE-PRÉSIDENT SENIOR
BEHAVIOR INTERACTIF

KARINE MARTIN

PRÉSIDENTE ET CHEF
DE LA DIRECTION
MÉDIABIZ INTERNATIONALE INC.

MARIE-ANNA MURAT

VICE-PRÉSIDENTE
COMMUNICATIONS ET MARKETING
SOCIÉTÉ CANADIENNE
D'HYPOTHÈQUES ET DE LOGEMENT
(SCHL)

JULIEN NEPVEU-VILLENEUVE

DIRECTEUR, AFFAIRES
PUBLIQUES ET RELATIONS
GOUVERNEMENTALES, TACT

MICHEL OUELLETTE

RETRAITÉ - PRÉCÉDEMMENT
VICE-PRÉSIDENT EXÉCUTIF,
INGÉNIERIE ET DÉVELOPPEMENT
DE PRODUITS, BOMBARDIER

ROBERT RACINE

VICE-PRÉSIDENT | CHEF DE
PRATIQUE -- RECHERCHE DE CADRES,
RÉGION DE L'EST
GESTION DES TALENTS
GALLAGHER

GHISLAIN RICHTER

ASSOCIÉ,
ACCURACY

VALÉRIE SAPIN

VICE-PRÉSIDENTE, CENTRE
D'EXPERTISE MARKETING
DES JARDINS

SOPHIE SCHWARTZ

VICE-PRÉSIDENTE, MARKETING,
STRATÉGIE NUMÉRIQUE ET
EXPÉRIENCE-CLIENT, MAYRAND

RÉGIS TELLIER

DIRECTEUR PRINCIPAL
RESEAU DE DISTRIBUTION
HYDRO-QUÉBEC

PIERRE TURCOTTE

PRÉSIDENT DU CONSEIL
D'ADMINISTRATION
ALITHYA ET ADMINISTRATEUR
DE SOCIÉTÉS

MERCI À NOS PARTENAIRES

<p>Grand partenaire de saison</p> <p>HYDRO- QUÉBEC</p>	<p>Partenaire de saison</p> <p>POWER CORPORATION DU CANADA</p>	<p>Transporteur officiel</p> <p>AIR CANADA</p>	<p>Partenaires de production</p> <p>BMO GROUPE FINANCIER ● DESJARDINS</p>	<p>Grands collaborateurs</p> <p>ASTRAL ● LA PRESSE ● RADIO- CANADA</p>
<p>Partenaires des projets spéciaux</p> <p>CAISSE DES JARDINS DE LA CULTURE ● SOLOTECH ● SAQ</p>			<p>Partenaires de services</p> <p>CINÉMAS BEAUBIEN, DU PARC ET DU MUSÉE ● COMPLEXE DES JARDINS ● LIBRAIRIE RENAUD-BRAY ● UQAM</p>	
<p>Partenaires gouvernementaux</p> <p>CONSEIL DES ARTS ET DES LETTRES DU QUÉBEC ● CONSEIL DES ARTS DU CANADA ● CONSEIL DES ARTS DE MONTRÉAL ● MINISTÈRE DE LA CULTURE ET DES COMMUNICATIONS DU QUÉBEC ● PATRIMOINE CANADIEN ● VILLE DE MONTRÉAL</p>			<p>Partenaires de la médiation culturelle</p> <p>BMO GROUPE FINANCIER ● CAISSE DE DÉPÔT ET DE PLACEMENT DU QUÉBEC ● CANADA VIE ● LA FONDATION DE L'INSTITUT UNIVERSITAIRE EN SANTÉ MENTALE DE MONTRÉAL ● FONDATION ROSSY</p>	

L'ÉQUIPE DU TNM

**DIRECTRICE ARTISTIQUE
ET GÉNÉRALE**
LORRAINE PINTAL

ADMINISTRATION
MARIA MORSE
DIRECTRICE DES FINANCES
SUZANNE ROY
ADJOINTE À LA DIRECTION

ROSALIA ACOSTA
TECHNICIENNE EN COMPTABILITÉ

DAVID STOROZUK
DIRECTEUR DE LA GESTION DES
ÉDIFICES, DES RESSOURCES
MATÉRIELLES ET INFORMATIQUES

CAROLINE MACÉ
DIRECTRICE, DÉVELOPPEMENT
PHILANTHROPIQUE ET PARTENARIATS
STEPHANIE MORIN
RESPONSABLE, COMMANDITES ET
PARTENARIATS

STEPHANIE GAROFALO
COORDONNATRICE AU DÉVELOPPEMENT
PHILANTHROPIQUE

KARINE TANGUAY
RÉCEPTIONNISTE

PRODUCTION
PATRICK LOUBERT
DIRECTEUR DE PRODUCTION
KARYNE DOUCET-LAROUCHE
DIRECTRICE DE PRODUCTION ADJOINTE

ÉMILIE JARDIN
COORDONNATRICE, PRODUCTION
ET COMPTABILITÉ

CHARLES-ANTOINE
BERTRAND FONTAINE
DIRECTEUR TECHNIQUE

MÉLANIE PRIMEAU
ADJOINTE À LA DIRECTION TECHNIQUE

JÉRÉMY NOËL
ASSISTANT À LA DIRECTION TECHNIQUE

GUILLAUME CYR
CHARGÉ DE PROJET
CONSTRUCTION, AGRANDISSEMENT

SCÈNE
MARC BARSALOU
CHEF MACHINISTE
GEOFFREY FROOD
CHEF ÉCLAIRAGISTE
PAUL LEPAGE
FRANÇOIS THIBAUT
CHEFS SON
ISABELLE GARCEAU
CHEFFE ACCESSOIRISTE

FRANÇOIS MITCHELL
CHEF VIDEO
PAT CARROLL
TECHNICIEN POLYVALENT

MARTINE SÉGUIN
CHEFFE HABILLEUSE

PASCALE BASSANI
MICHELLE BRÛLE
HABILLEUSES

SORTIES DU TNM
KYLLIAN MAHIEU
DIRECTEUR

CAROL LECHASSEUR
CHEF MACHINISTE

ISABELLE GARCEAU
CHEFFE ÉCLAIRAGISTE

PAUL LEPAGE
CHEF SONORISATEUR

PASCALE BASSANI
CHEFFE HABILLEUSE

DANIEL GINGRAS
CHEF ACCESSOIRISTE

COMMUNICATIONS
FRÉDÉRIQUE BRAULT
DIRECTEUR, COMMUNICATIONS,
MARKETING ET VENTES

PASCALE DESGAGNÉS
CONSEILLÈRE, COMMUNICATIONS,
MARKETING ET IMAGE DE MARQUE

OLIVIER CHASSÉ
ANALYSTE MARKETING ET RESPONSABLE
DU DÉVELOPPEMENT NUMÉRIQUE

ROSE NORMANDIN
RESPONSABLE,
CRÉATION DE CONTENU
ET RELATIONS DE PRESSE

VINCENT GAUTHIER
COORDONNATEUR AUX
COMMUNICATIONS

MÉDIATION CULTURELLE
CLAUDIA BILODEAU
RESPONSABLE

VENTES
MARYSE POTHIER
CHEFFE D'ÉQUIPE
KEVIN GUILLEMETTE
RESPONSABLE AUX GROUPES
ET À L'ABONNEMENT
JEAN-ROBERT BOURDAGE
MANON BRUNET
FLORENCE CANTIN
MARC-ANDRÉ CASAVANT
MAYA DANIS
ELIA PAINCHAUD-LAKATOS
ANNIE PICARD
BETHZAÏDA THOMAS
PRÉPOSÉS

ACCUEIL
VÉRONIQUE SAVOIE
CHEFFE D'ÉQUIPE
MYKALLE BIELINSKI
SAMUEL BOUCHARD
YIXIN CAO
FLORENCE CANTIN
DELPHINE CARDINAL
MARION DAIGLE
AUDREY DURAND
CINDY GAGNÉ
MAGALIE GAGNÉ
VALÉRIE GAGNON
JÉRÉMIE GARIÉPY-FERLAND
LAURENCE HANDFIELD
CHLOÉ JARA-BUTEAU
ANAÏS KUNTZ
VINCENT MILLARD
ÉMILIE NARBONNE
MAÏRA OUELLETTE MALTAIS
THÉO PAGÉ-ROBERT
ÉLIA PAINCHAUD-LAKATOS
CAMILLE PETIT
JEANNE PLOURDE
VÉRONIQUE SAVOIE
CLÉO ST-MARTIN
LÉA ST-PIERRE
BETHZAÏDA THOMAS
CLARENCE TREMBLAY
ALEXIS VALENTIN-RIVIÈRE
TIMON VANDOUX
PRÉPOSÉS

ENTRETIEN
RACHID BEL ABBES
CHEF D'ÉQUIPE
PAUL BROSSARD
GILLES CLOUTIER
OSCAR BENJAMIN LOPEZ RUIZ
JÉRÉMIE POIRIER
PRÉPOSÉS

PROJET POLYTECHNIQUE

EN COLLABORATION AVEC

ICI  première



IDÉATION ET TEXTE
MARIE-JOANNE BOUCHER
ET **JEAN-MARC DALPHOND**

DRAMATURGIE DOCUMENTAIRE
ET COLLABORATION AU TEXTE
ALEX IVANOVICI
ET **ANNABEL SOUTAR**

MISE EN SCÈNE
MARIE-JOSÉE BASTIEN

COLLABORATION AU TEXTE
STÉPHAN ALLARD

UNE CRÉATION ÉCORESponsable DE
PORTE PAROLE

DÈS
LE
—
14
NOV