

THÉÂTRE du NOUVEAU MONDE

HOSANNA OU LA SHÉHÉRAZADE DES PAUVRES

MICHEL TREMBLAY

MAXIME ROBIN

CAHIER D'ACCOMPAGNEMENT



LES CAHIERS D'ACCOMPAGNEMENT DU TNM

Alors que certaines personnes voyagent pour se nourrir de vertiges et d'imprévus, d'autres aiment débiter leur périple au cœur de leur foyer en chérissant les multiples préparatifs ; scruter les cartes géographiques, maîtriser le langage et l'histoire d'une culture nouvelle, imaginer les destinations et les parcours. Parfois, nous sommes à la fois avide d'inattendu et riche d'idées et de désirs à mettre à l'épreuve du réel. Cette posture dans la préparation au voyage, s'apparente à celle que l'on peut entretenir devant une œuvre théâtrale. Bien sûr, la découverte et la surprise sont au cœur de l'aventure. Or, loin de gâcher le plaisir, la connaissance du langage scénique ou des enjeux qui jalonnent l'œuvre peuvent être des occasions de se propulser vers de plus vastes profondeurs. Comme le voyage, le théâtre nous invite dans des espaces de rencontre et de découverte, des lieux où se tissent des liens avec l'autre, des moments pour confronter ses idées, vivre de grandes émotions, se former, se définir... Nous sommes plusieurs à se préoccuper du sort du monde, sensibles à ce qui se déploie d'horrible ici et ailleurs et si nous avons aussi besoin d'espace pour fuir la lourdeur du temps, le théâtre nous permet à la fois de rêver et d'agir. Dans l'immobilité de notre siège, nous vivons peut-être une ébullition d'idées, d'espoir et de doute comme autant de leviers pour développer notre empathie et notre esprit critique, comme autant d'outils à avoir avec soi pour ensuite parcourir le monde. Comme un guide de voyage, j'espère par ce cahier vous offrir des pistes intellectuelles et ludiques à arpenter avant d'entreprendre votre périple vers la salle de spectacle ou au retour, alors que vous serez encore dans l'effervescence de l'expérience.

Bonne route...et bon spectacle !

Claudia Bilodeau
Responsable de la médiation théâtrale

YANNICK, regardant une feuille,
Bonjour je m'appelle Yannick...Comment
décrieriez-vous les possibilités d'expression du
genre, au sein de la communauté queer du
Grand Montréal, dans un Québec post-
révolution tranquille/

HOSSANA 75

Pose pas de question. Laisse-moi parler. Laisse-
moi aller. J'en ai plein d'histoires. Les mille et
une nuits de la Main. Qui s'emmêlent. Qui
s'emboîtent. (*Il lève son verre*). La Shéhérazade
des pauvres.

-Extrait de *Hosanna ou la Shéhérazade des pauvres*
de Michel Tremblay, collage Maxime Robin.

3. Être ou ne pas être... un bon public !
4. Communiqué
5. Distribution
6. L'écho d'un auteur étoile
7. Musique et cinéma !
8. Identité sexuelle et de genre
9. La Queen des drags
10. Le spectacle d'une femme pas comme les autres
11. À toi de jouer
12. Art de la parole, art du non-dit
13. Pour aller plus loin



Photo Stéphane Bourgeois

ÊTRE OU NE PAS ÊTRE... UN BON PUBLIC !

Certains croiront que le silence et l'obscurité qui enveloppent la salle sont des gages d'anonymat et de passivité absolue pour les spectateurs et spectatrices. D'autres diront que la distance entre la scène et la salle abolit toutes relations entre le public et les artistes. Mais qu'en est-il réellement ?

Se préparer à assister à une pièce de théâtre, c'est aussi réfléchir au rôle que l'on peut jouer dans cette grande fête collective qu'est la représentation !

Quel est le rôle d'un-e spectateur-ice de théâtre ?

Quelles sont les différences entre être un-e spectateur-ice de théâtre et un-e spectateur-ice de cinéma ?

Quelles sont les qualités d'un-e bon-ne spectateur-ice ?
Existe-t-il des gestes à faire ou à ne pas faire pendant la représentation ?
Selon toi, pourquoi l'écoute du public est-elle importante au théâtre ?
Est-ce qu'avoir une bonne écoute signifie toujours ne faire aucun bruit ?
Avons-nous le droit de rire fort dans une salle de spectacle ?
Est-ce qu'il nous faut tout comprendre pour apprécier la représentation ?

Es-tu déjà allé-e voir une pièce de théâtre ?
Raconte ton expérience, et nomme une chose que tu as aimée par-dessus tout.
Comment te sens-tu à l'idée d'assister à ce spectacle ?



HOSANNA OU LA SHÉHÉRAZADE DES PAUVRES

Deux œuvres majeures de Michel Tremblay réunies en un seul spectacle ! Ingénieux montage entre la pièce *Hosanna*, écrite en 1973, et *La Shéhérazade des pauvres*, roman paru en 2022, l'adaptation est réalisée et mise en scène par Maxime Robin. Cette pièce festive, colorée, drôle et poignante, est une plongée dans l'univers kitsch et débridé des clubs montréalais de la *Main* dans les années 1960 et 1970. Créée en septembre 2023 au Théâtre du Trident, à Québec, où elle a obtenu un immense succès public, servie par une distribution de haute volée, elle fait revivre les personnages de Tremblay, bouleversants et complexes, attachants et cruels, pour constater l'évolution de l'identité de genre d'hier à aujourd'hui.

UNE PIÈCE ENCHÂSSÉE DANS UN ROMAN

L'histoire d'*Hosanna*, tout le monde (ou presque) la connaît : Claude Lemieux, coiffeur dans la vie de tous les jours, est Hosanna la nuit, dans les clubs homosexuels de Montréal. Pour une soirée d'Halloween, il se costume en Elizabeth Taylor dans le film *Cléopâtre*. Ce moment dont il rêvait depuis longtemps vire à la catastrophe tant il est moqué, humilié, insulté par ses amis, dont son compagnon de vie, Cuirette.

Dans *La Shéhérazade des pauvres*, on retrouve Claude 50 ans plus tard, retiré dans un appartement miséreux, errant entre ses souvenirs et ses rasades d'alcool. Il reçoit la visite de Yannick, jeune journaliste qui s'intéresse au milieu de la scène queer des années 60 et 70. L'entrevue, prévue durer une heure, se transforme en un échange de deux jours, pendant lesquels Lemieux revit ses souvenirs de jeunesse et évoque ses extraordinaires compagnons de fête et d'infortune.

TROIS FACETTES D'UN MÊME PERSONNAGE

Le roman sert de structure à la pièce imaginée par Maxime Robin, il en est la porte d'entrée. Une des idées brillantes du metteur en scène est de présenter Hosanna / Claude Lemieux à trois âges différents : tout d'abord l'enfant de 10 ans, rôle quasiment muet qui démontre la

fragilité du personnage ; puis, Hosanna à 25 ans, blessée à mort après l'humiliation subie lors du fameux party d'Halloween et enfin, Claude Lemieux à 75 ans.

MAXIME ROBIN, CRÉATEUR INSPIRÉ

Auteur, metteur en scène et comédien, le tableau de chasse de Maxime Robin est fort bien garni, avec plusieurs pièces de théâtre, des collaborations au cinéma et à la télévision ; un parcours couronné de prix et de récompenses.

Pour cette pièce, Maxime Robin construit un pont entre les générations : celles qui se sont battues pour sortir les populations marginalisées de la honte et celles d'aujourd'hui, qui creusent plus profondément les questions de genre autour d'enjeux modernes, avec un nouveau vocabulaire et différentes transidentités. Si la question du genre traverse toute la pièce, elle se déploie dans celle, plus vaste, des relations humaines et de la quête de soi.

UN SPECTACLE COMPLET, AUSSI ORIGINAL QU'EXCEPTIONNEL

Autre trouvaille du metteur en scène, celle de demander à Luc Provost – créateur et interprète de Mado Lamotte, digne héritière des personnages de Tremblay – de faire partie de l'aventure pour incarner Hosanna âgée. Pour donner vie à la jeune Hosanna, en quête d'amour et de reconnaissance, Vincent Roy insuffle

au personnage colère et vulnérabilité. Autour de lui, gravitent Jonathan Gagnon en Sandra, rivale et principale actrice de l'humiliation d'Hosanna, Gabriel Fournier en Cuirette, amalgame de tous les clichés de la masculinité, et Jacques Leblanc qui reprend le rôle de la Duchesse de Langeais, déjà tenu au Théâtre du Trident en 2019 dans la pièce éponyme de Tremblay. Le spectacle est ponctué de nombreux numéros de cabaret, portés par la voix puissante de Valérie Laroche.

L'inventive scénographie d'Ariane Sauvé est conçue comme une boîte à souvenirs, avec des socles tournants illustrant les lieux de mémoire du coiffeur déchu, évoqués par quelques accessoires : le petit appartement d'Hosanna et Cuirette, la pharmacie d'à côté, un cabaret, un grand magasin. Quant aux costumes flamboyants d'Erica Schmitz, ils évoquent joyeusement les années où le kitsch et la démesure régnaient dans les clubs.

Hosanna ou la Shéhérazade des pauvres, c'est une invitation à retrouver le monde fascinant de Michel Tremblay, dans une mise en scène vive et sensible.

Le spectacle sera présenté en tournée du 13 janvier au 10 février 2026 dans le cadre des Sorties du TNM.

DISTRIBUTION

REPÈRES
BIOGRAPHIQUES
DES ARTISTES
TNM.QC.CA

© Atwood, Christiane Berthiaume,
Mélanie Bernier, Samuel Billington,
Stéphane Bourgeois, David
Cannon, Maxime Côté, Kevin
Millet, Martine Poulin



GABRIEL FOURNIER
Cuirette



JONATHAN GAGNON
Sandra



VALÉRIE LAROCHE
Chanteuse



JACQUES LEBLANC
La Duchesse de
Langeais



LUC PROVOST
Hosanna âgée



VINCENT ROY
Hosanna



SALLY SAKHO
Yannick



SACHA LAPOINTE
Hosanna 10 ans
(en alternance)



OSCAR VAILLANCOURT
Hosanna 10 ans
(en alternance)

ÉQUIPE DE CONCEPTION

ASSISTANCE À LA MISE EN SCÈNE
**ELIZABETH CORDEAU
RANCOURT**
DÉCOR
ARIANE SAUVÉ
ÉCLAIRAGES
KEVEN DUBOIS
COSTUMES
ERICA SCHMITZ
MUSIQUE
FRÉDÉRIC BRUNET

ACCESSOIRES
GUYLAINE PETITCLERC
MAQUILLAGES
VANESSA CADRIN
COIFFURES
MYRIAM RICHER
DRAMATURGIE
SASHA DION

CRÉATION
THÉÂTRE DU TRIDENT
COPRODUCTION
**THÉÂTRE DU NOUVEAU
MONDE**

LES SORTIES DU TNM

13 JANV - 18 FEV

QUÉBEC
13 JANVIER
Salle Albert-Rousseau

SHERBROOKE
20 JANVIER
Centre culturel UdeS | Salle Maurice
O'Bready

GATINEAU
23 ET 24 JANVIER
Salle Odysée

TERREBONNE
27 JANVIER
Théâtre du vieux Terrebonne

RIMOUSKI
31 JANVIER
Salle Desjardins-Telus

DRUMMONDVILLE
10 FEVRIER
Maison des arts Desjardins

LAVAL
13 FEVRIER
Salle André-Mathieu

SAGUENAY
18 FEVRIER
Théâtre C

DU **11 NOV**
AU **6 DÉC**

SUPPLÉMENTAIRE
DIMANCHE 30 NOVEMBRE

MARDI + MERCREDI 19H30
JEUDI + VENDREDI 20H
SAMEDI 15H + 20H
DIMANCHE 14H

RÉSERVATIONS
TNM.QC.CA / 514.866.8668

RELATIONS DE PRESSE

ROSE NORMANDIN
ROSEN@TNM.QC.CA

PIERRE-OLIVIER DORION
PIERREOD@TNM.QC.CA

L'ÉCHO D'UN AUTEUR ÉTOILE

Au firmament des auteurs du Québec, Michel Tremblay trône en véritable icône. Si sa pièce *Les Belles-sœurs* présentée pour la première fois en 1968 marque un point tournant dans notre histoire théâtrale, c'est toute son œuvre qui s'inscrit en véritable reflet de la société québécoise. Dans sa langue singulière, si caractéristique de notre culture, Michel Tremblay aura dépeint des personnages jusqu'alors invisibles : les femmes, qu'elles soient mère de famille, névrosées ou alcooliques, les homosexuels, les travestis, les petits bums et les stars de la *Main*. Il a tissé un véritable panthéon de personnages dont les voix résonnent encore de pertinence aujourd'hui.

Avec *Hosanna ou la Shéhérazade des pauvres*, Maxime Robin, auteur et metteur en scène, tisse une véritable courte pointe de souvenirs à même l'œuvre de Tremblay. En plus de nous faire (re)découvrir l'auteur et son univers, il nous fait voir avec une précieuse acuité l'évolution des pensées autour de la question de l'identité de genre et nous invite ainsi à prendre conscience du chemin parcouru. Au terme de l'expérience, on arrive à se demander où nous en serions sans Michel Tremblay...



En 2022, pour souligner le 80^e anniversaire de Michel Tremblay, le metteur en scène René Richard Cyr a offert à une dizaine d'acteurs et actrices l'opportunité de porter autant de monologues phares de l'auteur. L'émission de théâtre-variétés *Michel Tremblay en quatre-vingts temps*, accessible sur Télé-Québec, est une occasion inouïe d'aller à la rencontre de ces personnages marquants.



© Laurent Theillet

Est-ce que les auteurs et autrices peuvent vraiment jouer un rôle dans notre façon de se définir comme individu, comme société ?

Quels sont selon toi, les auteur·ices les plus marquants de notre époque ? Pourquoi ?

Qu'est-ce qui fait qu'un artiste à un impact sur sa société ?

Existe-t-il des artistes qui, par leurs œuvres, t'ont aidé.e à te définir ? Lesquel·les et pourquoi ?

TITRES MUSICAUX REPRIS DANS LA PIÈCE ET LEUR PLUS GRAND INTERPRÈTE

Les moulins de mon coeur
MICHEL LEGRAND

Put de blame on M'ame
RITA HAYWORTH

C'est le début d'un temps nouveau
RENÉE CLAUDE

Fever
PEGGY LEE

Rock pour un gars d'bicyc
DIANE DUFRESNE

Aujourd'hui, j'ai rencontré l'homme de ma vie
DIANE DUFRESNE

Can't help falling in love
ELVIS PRESLEY

Disco Inferno
THE TRAMMPS

Une femme pas comme les autres
L'objet
GUILDA

Laissez-moi danser
DALIDA

Qu'est-ce que la musique ajoute à
l'histoire qui nous est racontée ?

Comment ces œuvres musicales nous
permettent-elles
d'en apprendre davantage sur le passé ?

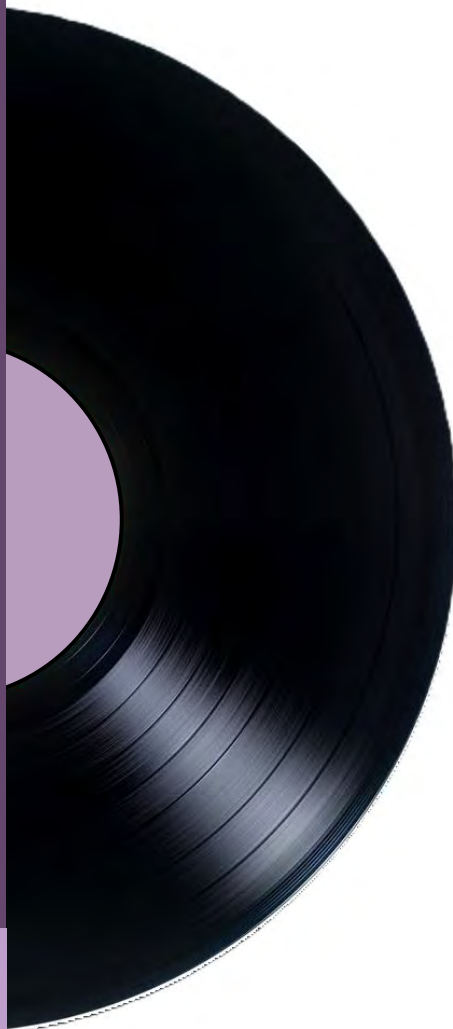
Quel rôle joue la musique dans ta vie ?
Existe-t-il des chansons qui sont
associées à des moments marquants de
ton parcours ? Comment te sens-tu
quand ces chansons font irruption dans
ton quotidien ?

MUSIQUE ET CINÉMA !

Alors que les odeurs ont le fabuleux pouvoir de nous transporter dans les souvenirs qui nous forgent, la musique donne un élan universel aux voyages dans le passé. Les rythmes et les mots deviennent autant d'invitation à plonger dans une époque pour en saisir toutes les palpitations !

Maxime Robin et son équipe nous invitent dans une série d'escaliers musicales fascinantes en interprétant à leur façon un répertoire de grands titres à explorer.

Si les pièces musicales constituent d'importantes références dans la pièce, l'univers cinématographique y tient également une place de choix. Le film *Cléopâtre*, réalisé en 1963, est une œuvre fondatrice pour le jeune Claude Lemieux qui voue une admiration sans borne à Elizabeth Taylor, l'actrice qui y joue le rôle titre.



Pour en savoir
davantage sur le
tournage de ce film
légendaire, consultez
le dossier réalisé par
l'équipe de la
CINEMATHEQUE



IDENTITÉ SEXUELLE ET DE GENRE

YANNICK

Oh ! Aimez-vous mieux que j'vous appelle Hosanna ou Claude ? Aie, excusez-moi, j'ai même pas pensé vous demander vos pronoms !

HOSANNA 75

Mes pronoms ? Cibole ! Avant, je parlais de moi au féminin, j'disais des affaires du genre «ma tante a besoin d'une cigarette », mais je le fais pus... ça a duré trop longtemps. Chus un iel maintenant. Attends ! Un iel ou une iel ? Tu vois, on sait même pas comment accorder iel. Chus trop vieux pour penser d'même...Trop vieux? Trop vieille ? En tout cas, pas assez iel...pis toi ?

-Extrait de *Hosanna ou la Shéhérazade des pauvres* de Michel Tremblay, collage Maxime Robin.

Les mots pour définir notre identité sexuelle et de genre sont assurément plus nombreux aujourd'hui qu'au moment où le jeune Claude faisait son entrée dans les bars gais de Montréal au coeur des années 60.

NONBINAIRE PANGENRE
TRANS HOMME FEMME
QUEER CISGENRE
AGENRE BISEXUEL·LE
HÉTÉROSEXUEL·LE GAI·E
DEMISEXUEL·LE
LESBIENNE ASEXUEL·LE
EN QUESTIONNEMENT
BISPIRITUEL·LE
PANSEXUEL·LE

As-tu déjà entendu chacun de ces mots ?
Arriverais-tu à expliquer leur signification à quelqu'un qui ne les comprend pas ?
Dirais-tu que ces mots sont importants ?
Pourquoi ? Quels rôles jouent ces mots dans notre société ?

Égale

Égale est un organisme qui s'est donné pour mission d'améliorer la qualité de vie des personnes 2SLGBTQI au Canada et d'accroître les efforts à l'échelle mondiale face aux préoccupations 2SLGBTQI. Leur site web est une mine d'or d'informations et d'outils comme le [Guide d'usage des pronoms](#) ou [Les composantes de l'identité humaine](#).



Fierté Montréal

L'organisme Fierté Montréal présente sur son site une [rétrospective des progressions des luttes 2SLGBTQIA+](#) à Montréal, au Québec et au Canada depuis 1969. À consulter absolument pour saisir tout le chemin parcouru!



Le gouvernement du Canada a produit un [lexique sur la diversité sexuelle et de genre](#). L'exercice n'est pas anodin : il fait écho au projet de loi C-16 adopté en juin 2017, qui a permis l'inclusion des notions d'« identité de genre » et d'« expression de genre » dans la *Loi canadienne sur les droits de la personne* et le *Code criminel*. Ces modifications sont une action concrète du gouvernement canadien afin de protéger les droits des personnes trans et des personnes de diverses identités de genre.



LA QUEEN DES DRAGS

HOSANNA 75

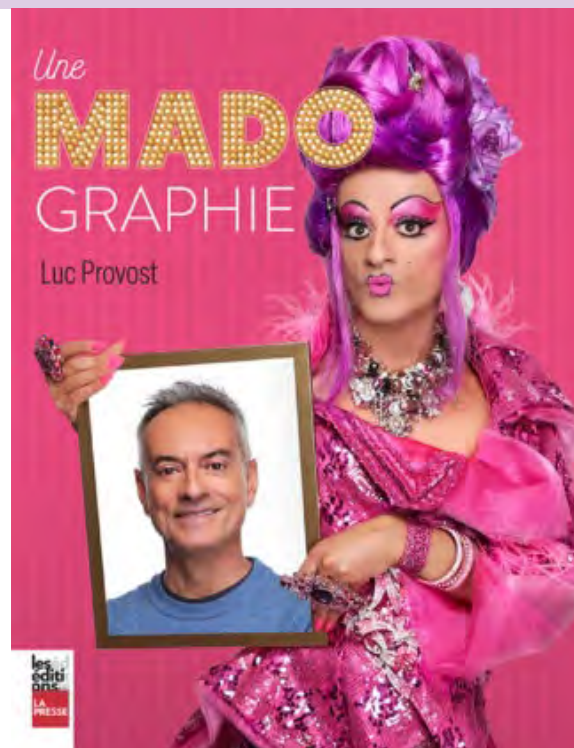
On étaient pas des drag queens dans mon temps. On était des travestis. Les drag queens sont prisonnières de leur look, veulent être *belles*, y veulent être des vedettes, y veulent être prises au sérieux mais faire rire le monde. Nous autres, on faisait ce qu'on pouvait avec c'qu'on avait, on était sérieuses mais on faisait quand même ça juste pour le fun. Pour notre fun à nous autres.

- Extrait de *Hosanna ou la Shéhérazade des pauvres*, de Michel Tremblay, collage Maxime Robin.

En créant le personnage de Mado Lamotte, Luc Provost ne se doutait pas qu'il était en route vers un véritable triomphe. Il faut dire que les drag queens n'étaient pas légion en 1987. Si Mado est devenue une légende, Luc Provost est demeuré discret. Qu'il donne aujourd'hui corps et voix au personnage d'Hosanna sur la scène du TNM est assurément l'occasion pour l'homme d'embrasser autrement le rôle d'acteur pour lequel il a été formé jadis. Pour le public, sa présence est d'autant plus forte qu'elle agit comme le symbole d'une communauté tout entière.

fugues

Mado parle de sa biographie au journaliste du *Fugues*, un magazine dans lequel elle publie des articles depuis la fin des années 1980.



COURS DE
DRAG QUEEN
avec
Mado Lamotte

DRAG QUEEN

Artiste, le plus souvent un homme, qui divertit le public en incarnant un personnage féminin à la personnalité colorée, en recourant notamment à un maquillage élaboré, au port de tenues extravagantes ainsi qu'à l'adoption d'une gestuelle et de comportements stéréotypés, généralement dans le cadre de spectacles.

-La Vitrine linguistique de
L'Office Québécois de la langue française



LE SPECTACLE D'UNE FEMME PAS COMME LES AUTRES



Guilda en 1976. PHOTO: Radio-Canada / Francis J. Menten

Né à Paris en 1924, Jean Guida de Mortellaro immigré au Québec en 1955. Artiste à part entière, il chante, danse et joue la comédie en incarnant une variété de personnages. Se qualifiant lui-même de transformiste et non de travesti, il arrive de façon unique à faire renaître sur scène de grandes célébrités féminines telles que Marilyn Monroe et Édith Piaf. Mais c'est avec son personnage de Guilda, une femme qu'il crée de toute pièce, que son talent et ses tenues flamboyantes deviendront célèbres au Québec et ailleurs. À cette époque où la société est très conservatrice et où la diversité sexuelle et de genre est tabou, l'extravagance de Guilda est un acte d'audace et de courage à la fois. En 1965, alors qu'elle se produit d'ordinaire dans les cabarets de la métropole, Guilda foulera les planches de la mythique scène Wilfrid-Pelletier de la Place des arts qui, avec ses quelques 3000 places, est considérée comme la plus grande scène multifonctionnelle du Canada. Ainsi, avec son spectacle *Toutes plumes dehors*, Guilda marque à la fois la scène culturelle de son temps et fait évoluer les mentalités en créant un moment emblématique pour toute une communauté qui y trouve une légitimité, une façon d'être au monde, un droit d'exister.



Guilda, le transformiste
précurseur de la diversité
sexuelle.



En 1963, la Place des arts connaît une inauguration controversée ; en plus d'un conflit syndical opposant des artistes et artisans québécois et américains qui se disputent l'exclusivité des contrats, on dénonce un mépris de la culture québécoise et la prévalence d'une programmation destinée à *un public scolarisé ou, du moins, aisé, aux goûts «classiques»*¹ ce qui fait surgir des slogans évocateurs comme « La Place des Arts... la Place des Autres ».

¹POISSANT, Louise. *50 ans de la Place des Arts*. Montréal, Presses de l'Université du Québec, 2015, p.149

DUCHESSSE

Regardez ! Regardez ! Y a une grande nouvelle dans la section Arts et lettres ! La robe bouffante ! La perruque ! Le sourire fendu jusqu'aux oreilles !

SANDRA

Kessé qu'y'a ?

DUCHESSSE

Guilda ! Notre Guilda va faire son entrée à la Place des arts, mesdames messieurs !

SANDRA, *prenant le journal*

Ben voyons, es-tu après virer folle ?

CANDY, regardant avec Sandra

Est en plein délire...

DUCHESSSE

Par la grande porte, à part de ça ! Dans la grande salle qui a jamais vu un spectacle de cte genre-là. Une bombe, un crime, le grand dépucelage de la Place des arts par sa majesté Guilda ! Moi quand j'ai vu ça, j'ai pleuré comme une vache qui pisse ! Notre chance, notre grande chance, de montrer au monde qui qu'on est ! Toute la gang ! Notre chance de s'montrer en public, toujours cachés au fond de nos trous ! Les rejetés ! Les parias ! Pis en pleine *place des autres*, par-dessus l'marché ! Ça va être la plus belle délégation de tapettes que Montréal aura jamais vue.

-Extrait de *Hosanna ou la Shéhérazade des pauvres*
de Michel Tremblay, collage Maxime Robin.



La Place des Arts PHOTO: B. Fitzsimons - Fonds d'archives de la Société de la Place des arts

HOSANNA 25

Ben si chus ni un gars ni une fille, pour que c'est faire que tu restes avec moé d'abord ? Quand tu couches avec moi avec qui tu couches si tu sais pas c'que chus ? Avec le gars ou avec la fille ? Les gars de bicycle m'ont toujours excitée, moé, mais j'sais pourquoi ! Mais j'me sus toujours demandé pourquoi un gars comme moé, un *gars* comme moé, déguisé, pis fardé, pis beurré, pis épilé, excitait tant que ça les fameux gars de bicycle ! Hein ? Explique-moé donc ça, Cuirette-de-mon cœur ! C'est tu mes robes qui t'excitent oubedonc si c'est moé. C'est tu Hosanna-la-folle oubedonc Claude-le-kétaine ? Si c'est Hosanna qui t'excite, pour que c'est faire que tu couches avec un gars ? Pis si c'est Claude, pour que c'est faire que tu couches avec un gars qui a l'air d'une femme ?! Hein ? Ça s'rait pas par hasard parce que les femmes te font peur, hein ?

CUIRETTE

Les femmes me font pas peur !

HOSANNA 25

As-tu déjà seulement touché à une femme, le toffe ? T'as le complexe du gros gars toffe, all right, pourtant, ça fait quatre ans que c'est moé qui mène, ici dedans ! C'est moé qui travaille, c'est moé qui te fait vivre, pis c'est toé qui lave les planchers, qui lave la vaisselle pis qui fait le spégghatti ? Comprends-tu ça ? Moé, chus coiffeur dans le jour, pis femme du monde le soir... Pis j'trouve ça ben mieux que d'être une femme de ménage le jour pis un gars de bicyce le soir ! (Silence) Tu veux savoir que c'est que chus ? Chus l'homme d'la maison, Cuirette.

CUIRETTE

Si tu serais un homme, t'agiras comme un homme quand on est tu-seul icitte tous les deux. Tu penses que j'te vois pas te promener du sofa à la coiffeuse, en essayant des nouvelles façons de déplacer ton p'tit cul, pis t'assoir à la table de travail pour essayer des nouveaux crémages, pour te faire des nouvelles croûtes dans 'face ? Juste à ta façon de les toucher, on peut se rendre compte que t'es pas un homme, Hosanna ! Tu continues à faire la femme quand t'es tu-seule ! Tu fais jamais l'homme devant ton grand crisse de miroir, jamais ! Pis quand on est couché aussi, tu continues à faire la femme... En quatre ans, t'as pas faite un seul geste d'homme, au lit, ma chérie, pas un seul ! Tu vis comme une femme, pis tu fourres comme une femme ! Pis veux-tu que j'te dise la chose la plus niaiseuse du monde ? Ben crisse, j't'aime !

-Extrait de *Hosanna ou la Shéhérazade des pauvres*
de Michel Tremblay, collage Maxime Robin.

À TOI DE JOUER... LECTURE, ANALYSE ET INTERPRÉTATION

Qu'est-ce que cet extrait nous permet de comprendre sur la façon dont Hosanna se perçoit dans son identité de genre ?

Pour Hosanna et Cuirette, les tâches et les gestes du quotidien semblent liés à un genre. Quels exemples dans le texte sont les plus éloquents en ce sens ?

Dirais-tu que cette conception des genres et des rôles sociaux qui y sont associés est la même en 2025 ?

Quels sont les mots ou les expressions qui sont les plus représentatifs de la langue de Tremblay ?

Est-ce que tu utilises régulièrement ces mots dans ton langage courant ?

Est-ce que ce texte comporte des mots qui pourraient choquer ? Lesquels et pourquoi ?

Dirais-tu qu'Hosanna et Cuirette sont dans une relation saine ? Pourquoi ?

Quelles seraient la bonne gestuelle à adopter dans l'interprétation de chacun de ces personnages ? Quels extraits du texte supportent ta réponse ?

ART DE LA PAROLE

ART DU NON-DIT

Le théâtre est un art de la parole, un espace où les mots forment des histoires. Mais la scène est aussi un amalgame de langages qui vont bien au-delà des mots. Pour profiter pleinement de la représentation, il faut parfois accepter de ne pas comprendre tout ce qui se dit, mais de s'ouvrir à ce qui nous parle entre les mots.

AVANT LA REPRÉSENTATION

Quels sont les éléments qui, au-delà du texte, font partie de la représentation ?

Que pouvons-nous regarder, percevoir, entendre ?

Qu'est-ce que ces éléments racontent ou provoquent ?

Qu'est-ce qu'ils peuvent nous faire ressentir ?

À quoi nous font-ils réfléchir ?

APRÈS LA REPRÉSENTATION

Comment décrirais-tu le décor à quelqu'un qui n'a pas vu le spectacle ?

Quel élément de la scénographie prédominait et pourquoi ?

Qu'est-ce que l'environnement sonore a comme effet sur l'histoire qui nous est racontée ?

Selon toi, quel est le thème central de cette pièce ?

Quel était le principal défi des comédien·nes ?

Quel est le personnage auquel tu t'identifies le plus et pourquoi ?

Qu'est-ce que cette production t'a permis d'apprendre de nouveau ?

Qu'est-ce que tu retiendras de ce spectacle ?



Photo Stéphane Bourgeois

Espace médiatique

Accédez à tous les articles, entrevues, critiques, documents audios et vidéos autour des spectacles, des événements et des activités du Théâtre du Nouveau Monde.

Luc Provost et Michel Tremblay à Tout le monde en parle

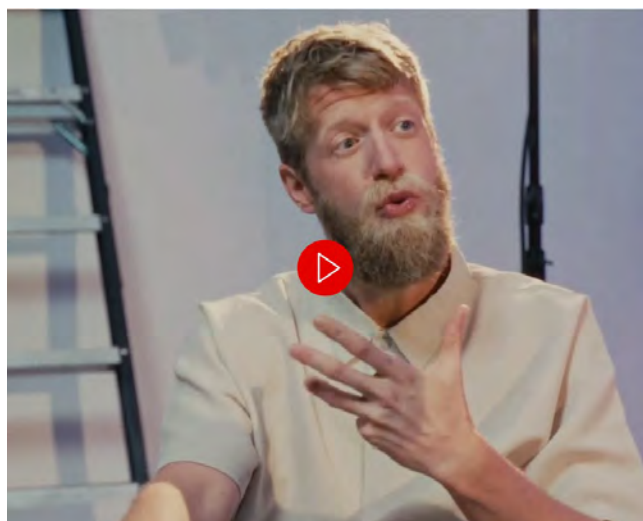
Entrevue

Michel Tremblay et Luc Provost étaient de passage à *Tout le monde en parle* le 2 novembre dernier pour discuter du spectacle *Hosanna ou la Shéhérazade des pauvres*.

Écoutez l'entrevue



© Tout le monde en parle – Karine Dufour



Visionnez l'entrevue que Maxime Robin accorde à Geoffrey Gaquère, directeur artistique et codirecteur général du TNM



Dossier du spectacle dans *L'Emporte-pièces*.



Les ateliers préparatoires du TNM

Vous souhaitez profiter d'un accompagnement en classe pour faciliter la préparation au spectacle ? Accueillez une médiatrice culturelle pour un atelier avant la représentation !

INFORMATION ET RÉSERVATION :
Kévin Guillemette, responsable de la vente aux groupes et à l'abonnement.
514-878-7884 groupes@tnm.qc.ca

